

Sprachen

Deutsch
 Englisch
 Spanisch (neu)
 Japanisch (neu)
 Latein (fortgeführt)

MINT

Mathematik
 Informatik
 Biologie
 Chemie
 Physik

Gesellschaftswissenschaften

Erdkunde
 Geschichte
 Philosophie
 Sozialwissenschaften

Kulturwissenschaften

Kunst
 Musik (nur EF)
 Literatur (nur Q1)

Religion
 Sport

Breites Leistungskursangebot

außer: Spanisch, Japanisch, Religion, Literatur, Musik

www.gsm-duisburg.de

Zweistündiger **Vertiefungskurs** im Fach **Deutsch** in der Jahrgangsstufe EF.

Dieser Kurs dient der Verbesserung der Kernkompetenz „Sprache“. Dabei werden sowohl gezielte Übungen zur Festigung des Oberstufenniveaus angeboten, als auch eine Vertiefung der Kenntnisse im Umgang mit dem PC durchgeführt: z. B. Office Anwendungen, Onlinerecherche, Tutorials.

Angebot von **Vertiefungskursen** in den Fächern **Englisch** und **Mathematik**.

Vor dem Hintergrund der Bedeutung dieser Fächer in Bezug auf die Versetzung in die Jahrgangsstufe Q1 werden in diesen Stunden gezielt eventuell bestehende Defizite durch andere Zugänge zu den Inhalten aufgearbeitet.



CONNECTED & UNITED

EF = Einführungsphase = JgSt 11
 Q1 = Qualifikationsphase 1 = JgSt 12
 Q2 = Qualifikationsphase 2 = JgSt 13

www.gsm-duisburg.de

Gymnasiale Oberstufe



Städtische Gesamtschule
 Duisburg-Meiderich
 Westender Straße 30
 47138 Duisburg

Oberstufenbüro 0203-283-7747



www.gsm-duisburg.de

Orientierung der **Laufbahnplanung** an den persönlichen **Neigungsinteressen** und **Leistungsschwerpunkten**.

Lernen in **Kerngruppen** in der Jahrgangsstufe EF mit gemeinsamem Unterricht in den Fächern Deutsch, Englisch, Mathematik und Sport.

Dies bietet **Orientierungshilfen** für den Einstieg in die gymnasiale Oberstufe und erleichtert die Umstellung durch Anbindung an eine feste Gruppierung mit einem festen Klassenlehrer als Ansprechpartner.

Breites **Kurs- und Fächerangebot** in allen Jahrgangsstufen. Dies ermöglicht sehr weitgehende Wahlfreiheit und **individuelle** Schwerpunktbildung im Rahmen der gesetzlichen Vorgaben.

Erweiterung des **Kursangebotes** durch **Kooperation** mit benachbarten Schulen, zum Beispiel in den Leistungskursen Physik, Chemie, Sozialwissenschaften und Sport.

Spanisch als neu einsetzende Fremdsprache ab der Jahrgangsstufe EF.

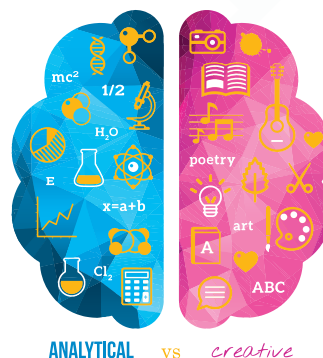
Japanisch als neu einsetzende Fremdsprache in Kooperation mit dem Steinbart-Gymnasium.

Sport als Abiturfach sowohl im **Grundkurs (4. Fach)** als auch in Kooperation im **Leistungskurs**.

Modernes **Schulprofil** mit konsequenter Ausrichtung auf den **Multimedialbereich** und **neue Informationstechniken**.

Selbstständiges Lernen im **Medienzentrum** mit **Bibliothek** und individuellen und vernetzten **Computerarbeitsplätzen** – für Schüler der Oberstufe auch in den Freistunden zugänglich.⁽¹⁾

Dies ermöglicht das Erlernen multimedialer Arbeitstechniken und die sinnvolle Nutzung von unterrichtsfreier Zeit zur Entlastung des Arbeitstages.



Angebot von **fünf Computerräumen**.

Medienpakete, Ausbau W-Lan und Schnelles Internet im Projekt Lernen 25.

Cafeteria, eigene **Grün- und Parkanlage** für die **Oberstufe**.

Außerschulische Lernorte (Museen, Ausstellungen, Betriebe, Universität) und Exkursionen.

Sicherung der Qualität des Unterrichts und **Förderung** durch **Beratung und Betreuung** in einem **positiven Schulklima**.

Abgestimmtes **Beratungs- und Betreuungssystem** in Zusammenarbeit von Klassenlehrern, Jahrgangsstufenleitern und Abteilungsleiter.⁽¹⁾

Laufbahnbegleitende **Berufsberatung** während der **gesamten Schulzeit** in enger Zusammenarbeit mit dem **Arbeitsamt**, der **Universität Duisburg-Essen** und weiterer außerschulischer Partner. Die Beratung erfolgt im Büro zur Studien- und Berufsorientierung (**StuBo**) der GSM durch einen Spezialisten.⁽¹⁾

Durchführung eines **Kennenlertages** in der Jahrgangsstufe EF.

Qualifiziertes **Berufspraktikum** in der Jahrgangsstufe Q1.

Gezielte Vorbereitung auf die in der Jahrgangsstufe Q1 anzufertigende **Facharbeit** im Rahmen des Deutschunterrichts in der Jahrgangsstufe EF.

Durchführung einer **Studienfahrt** in der Jahrgangsstufe Q2.

⁽¹⁾ Bei Print- und Online-Veröffentlichungen der Gesamtschule Duisburg-Meiderich wird mit Beschluss der Schulkonferenz vom 05.03.2013 bei Gruppenformen von Personenbezeichnungen ausschließlich aus Gründen der Sprachvereinfachung das grammatische Maskulinum verwendet.